



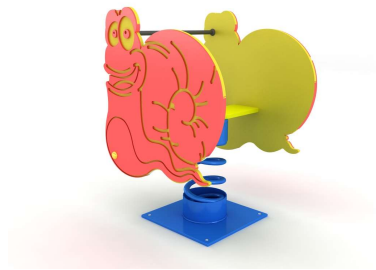
МЕТАЛПЛАСТ ИНЖЕНЕРИНГ ЕООД

Адрес за кореспонденция: РУСЕ 7016, ул. Й. ЦАНКОВ №16
Производствена база: РУСЕ, кв. Хиподрума
e-mail: ageorgieva@b-trust.org

ТЕХНИЧЕСКА СПЕЦИФИКАЦИЯ ОБЩИ УКАЗАНИЯ ЗА БЕЗОПАСЕН МОНТАЖ ПОДДРЪЖКА НА ДЕТСКИ СЪОРАЖЕНИЯ

Фирма: **МЕТАЛПЛАСТ ИНЖЕНЕРИНГ ЕООД**
Съоръжение : **КЛАТУШКА "Охлюв"**
Каталожен номер **KLP 121**
Протокол за изпитване: **№ 201352 / 2013г.**

КЛАТУШКА "Охлюв"



I. ТЕХНИЧЕСКА СПЕЦИФИКАЦИЯ

- Възрастова група: от 0 до 3 г.
- Размер на съоръжението:
- В: 0.85м Ш: 0.50м. Д: 0.60м.
- Зона за безопасност: 7кв.м.
- Размер на зона за безопасност: 2.50x2.50м.
- Височина на падане: по-малко от: 0.60 м.
- Допустима настилка: ударопоглътяща гума, пясък, дървесни стърготини , трева.
- Основни видове занимания: равновесие, комуникация, ролеви игри, катерене, люлеене.
- Елементи на съоръжението : тематичен панел – 2бр. , пружина – 1бр.
- Носещи елементи: тръбна конструкция. Обработка на метала: грунд и автоемайл лак.
- Доп. елементи- седалка и тематичен панел HDPE с 10 години гаранция / срещу UV лъчи и влага/.

➤ Приложими стандарти и Наредби:

БДС EN 1176-1: 2020, БДС EN 1176-6: 2020 , БДС EN 1176-7: 2020.

Наредба 1 за условията и реда за устройство и безопасността на площадките за игра .

Използвани са стоманени профили с якост на скъсване над евентуалните получени стойности при експлоатация от деца в указаната възрастова граница. Заваръчните дейности се изпълняват с електроди в съответствие с БДС, от правоспособни електрозаварчици. Съоръжението е изработено съгласно изискванията на БДС EN 1176:

- Съоръженията нямат остри ръбове и издатини
- Изработени са от нетоксични материали
- Всички метални част са грундирани срещу ръжда
- Повърхностите са гладки, лесно почистващи
- Избегнати са сложни профили и опасни пролуки
- Съобразени са с ръста на децата /мащабите отговарят на съответната възрастова група/
- Безопасността на укрепването на цялото съоръжение се гарантира от бетонни армирани фундаменти / бетон М150/ и анкерни планки Ст 3 с дебелина 4 мм Устойчиви са и здраво прикрепени към земята, монтажа се извършва върху предварително фундирани стъпки при дълбочината на фундиране $h = 60$ см и стриктно нивелиране на стъпките.
- Притежават проста и ясна форма, която е съобразена с функцията им
- Съединенията на отделните детайли са изпълнени така, че да не привличат детското внимание и да не се отвинтват. Максималното разстояние на излизащите извън повърхността детайли е не повече от 8мм. В случай ,че излизат над тази установена норма те имат закръгление с минимален радиус 3 мм.
- С цел безопасност и намаляване на риска от инциденти при използване на съоръжението на рисковите места са поставени гумени настилки и уплътнения.

Метал /стомана/ - е основният материал, използван в продуктите. Нашата стомана е с произход от сертифицирани производители и доставчици в България, за което има нужните декларации и сертификати, това намалява въздействието върху околната среда, чрез ненужен транспорт. Преди да започне производство, около 10% от нашата стомана вече е рециклиран. Металните части са грундирани. Металните части и елементите на съоръженията за игра да са защитени срещу действието на атмосферните влияния и от корозия. За целта да се използват полимерни и нетоксични покрития .При необходимост или желание от страна на клиента и поцинковане.

Алуминиева рифелова ламарина - всички листове са произведени от 1.5 mm дебел материал, високо качество и клас. Всички заваръчни съединения са гладки и лъскави да се създаде непрекъсната повърхност.

Консумативи - като люлка вериги, кръгови лагери, стоманена сърцевина "въже" мрежи и пружини са гарантирани срещу повреда за период от 1 година.

Полиетилен - Панелите се произвеждат от листи полиетилен с висока плътност (HDPE) с дебелина до деветнадесет мм. Този материал е специално изработен така, че да не може да се разруши с времето и има възможно най-добрите показатели за трайност на цвета и UV резистентност. Не поддържа горенето и графитите могат лесно да се заличат, като се използва разтворител. **Дърво** -

- Дървеният материал, от който са изработени съоръженията е съобразен с всички природоопазващи подходи, чрез които не се нарушава екологичния цикъл,
- Дървото се третира с биологично рециклиращ се продукт,
- Дървеният материал е третиран в автоклав, за да може да издържи на различните променливи атмосферни условия и да е с дълъг живот,
- Използва се дървен материал, който има сертификати, не дава фира, поради фактът, че не се употребяват тежки метали за обработката му.

Въжета Въжетата имат вплетени стоманени нишки в сърцевината си за здравина, безопасност и сигурност на децата, както и са **по-устойчиви на вандализъм**.

Пластмасовите улеи - са изработени от стъклопласт с атмосферо-устойчиво покритие. Полиестерните смоли и стъклотъкани вложени в пластмасовите части на комплексите са производство на водещи европейски фирми в областта, представящи сертификат за използване на продукцията в този тип съоръжения.

Използваните материали за съоръжения за детски площадки се рециклират лесно и не замърсяват околната среда при разграждането си.

Детските съоръжения са проектирани съгласно БДС EN 1176 – европейски стандарт за изработка на детски съоръжения и отговарят на Наредба №1 от 12.01.2009г.-за условията и реда за устройството и безопасността на площадките за игра (бр.10/2009г. на Държавен вестник). На изделията е направено техническо изпитание във вътрешно-фирмени условия и после в реални условия, с което е доказано, че техническите характеристики на комплексите са добри и съответстват на нормите.

Всички вложени материали в изделията имат декларация за съответствие, съгласно изискванията.

II. ОБЩИ УКАЗАНИЯ ЗА МОНТАЖ.

Детско съоръжение **КЛАТУШКА "Охлюв"** се монтира съгласно - конструктивно становище за изготвяне на фундаменти виж *Приложение 1*

Съоръжението трябва да бъде монтирано върху ударопоглъщащи повърхности съгласно БДС EN 1177.

III. ОБЩИ УКАЗАНИЯ ЗА ПОДДРЪЖКА.

1. Съгласно БДС EN 1176 и Наредба №1 от 12.01.2009г.-за условията и реда за устройството и безопасността на площадките за игра (бр.10/2009г. на Държавен вестник), съоръжението подлежи на периодичен контрол и годишен основен контрол, съответно се съставя протокол за установеното.
2. Периодичния, контрол се осъществява по следния начин:

- 2.1 рутинен визуален контрол – контрол предназначен да установи, очевидни опасности, причинени от вандализъм или климатични влияния.
- 2.2 функционален контрол – проверява се стабилността и изправността на съоръжението.
3. Годишен основен контрол- вкл. проверки за климатични влияния, наличие на гниене или корозия, проверка на фундаментите и всяка промяна на нивото на безопасност в резултат на извършен ремонт.
4. В случай, на установени промени е нужно да се предприемат незабавно съответните действия, по отстраняването им.
5. При износване на стъклоусилените детайли на съоръжението трябва да бъдат подменени с нови.

Русе,

За фирма МЕТАЛПЛАСТ ИНЖЕНЕРИНГ ЕООД:
/ управител /